



Tématerület: Városüzemeltetés
Altéma: költségvetési gazdálkodás
Altéma: belüli speciális téma: Fővárosi
Költségvetés



BP Műhely

A Fővárosi Önkormányzat intézményeinek elméleti keretrendszere



Alapdokumentum

Háttérdokumentum

1 Összefoglaló

A tanulmány célja a városi költségvetés működésének és alapvető szerkezeti elemeinek bemutatása a Fővárosi Önkormányzat intézményrendszerén keresztül. Az elemzés az önkormányzati intézményfinanszírozás jogszabályi, szervezeti és pénzügyi kereteit vizsgálja, különös tekintettel a költségvetési szervek alapításának, irányításának és felügyeletének mechanizmusaira, valamint a forráselosztás rendszerére.

A fővárosi intézményrendszer működése és finanszírozása az elmúlt években számos szerkezeti és gazdálkodási kihívással szembesült. A probléma lényege, hogy a költségvetési szervek működését meghatározó szabályozási és forráselosztási mechanizmusok nem minden esetben biztosítják a feladatellátás hatékonyságát és az átlátható pénzügyi tervezést.

A kutatás bemutatja az önkormányzati költségvetési szervek finanszírozási forrásait, irányítószervi támogatás, állami normatívák, saját bevételek, pályázati és külső források és azok felhasználási szabályait. Kiemelt figyelmet kap a „Budapest pótlék”, mint speciális bér- és járuléktámogatás, valamint az előirányzat-módosítás és átcsoportosítás szűkös intézményi mozgástere. A dokumentum kitér a költségvetési rendelet címrendi és kódstruktúrájára, amely biztosítja a forrásfelhasználás nyomon követhetőségét és az ágazati besorolást. Az elméleti keretrendszer alapján a városi költségvetés működése egyszerre épül a jogszabályi stabilitásra, a fenntartói kontrollra és a többcsatornás finanszírozásra, miközben a közszolgáltatási feladatok hatékony ellátását és a pénzügyi átláthatóságot célozza.

A tanulmány célja, hogy feltárja a működési anomáliákat, bemutassa a finanszírozási rendszer összefüggéseit, valamint javaslatot tegyen a forrásfelhasználás racionalizálására és az intézményi autonómia megerősítésére.

A dokumentum elsődleges célja, hogy strukturált és közérthető formában bemutassa a fővárosi önkormányzati intézményrendszer jogi és elméleti kereteit, különös tekintettel a költségvetési szervek irányítási és finanszírozási mechanizmusaira. Ennek keretében áttekinjtjük azokat a jogszabályokat és szabályozási elemeket, amelyek meghatározzák a fővárosi intézmények működését (ilyen jogszabályok többek között az Államháztartásról szóló 2011. évi CXCV. törvény – Áht. –, annak végrehajtási rendelete, valamint Magyarország helyi önkormányzatairól szóló 2011. évi CLXXXIX. törvény – Mötv. –, továbbá a kapcsolódó fővárosi rendeletek). A bemutatás módja arra törekszik, hogy a komplex szabályozási háttérrel áttekinthetően, logikusan rendezve tárja az olvasó elé, elválasztva az általános érvényű kereteket a fővárosi sajátosságoktól.

Kiemelt fókuszot kapnak a költségvetési szervek irányítási és finanszírozási mechanizmusai, vagyis azok az elvek és folyamatok, amelyek mentén a Fővárosi

Önkormányzat a saját fenntartású intézményeit (pl. kulturális intézmények, szociális ellátó intézmények stb.) működteti és finanszírozza. A dokumentum célja ezeknek a mechanizmusoknak az összefüggés-rendszerét feltárni: bemutatni, miként kapcsolódik össze a jogszabályi előírás, a költségvetési tervezés, a végrehajtás és az ellenőrzés folyamata.

Az eredmények hozzájárulnak a nagyvárosi költségvetési folyamatok megértéséhez, különösen a forrásallokáció és az intézményi gazdálkodás összefüggéseinek feltárásában.

A vizsgálat célcsoportját elsősorban a döntéshozók, önkormányzati szakemberek, pénzügyi tervezők, valamint a város működése iránt érdeklődő szakmai és civil szereplők alkotják, akik számára a költségvetési folyamatok megértése elengedhetetlen Budapest hosszú távú fejlődése és fenntartható működése szempontjából.

Kulcsszavak: önkormányzati működés, pénzügyi átláthatóság, közpénzfelhasználás, Budapest Főváros Önkormányzata, intézményi rendszer

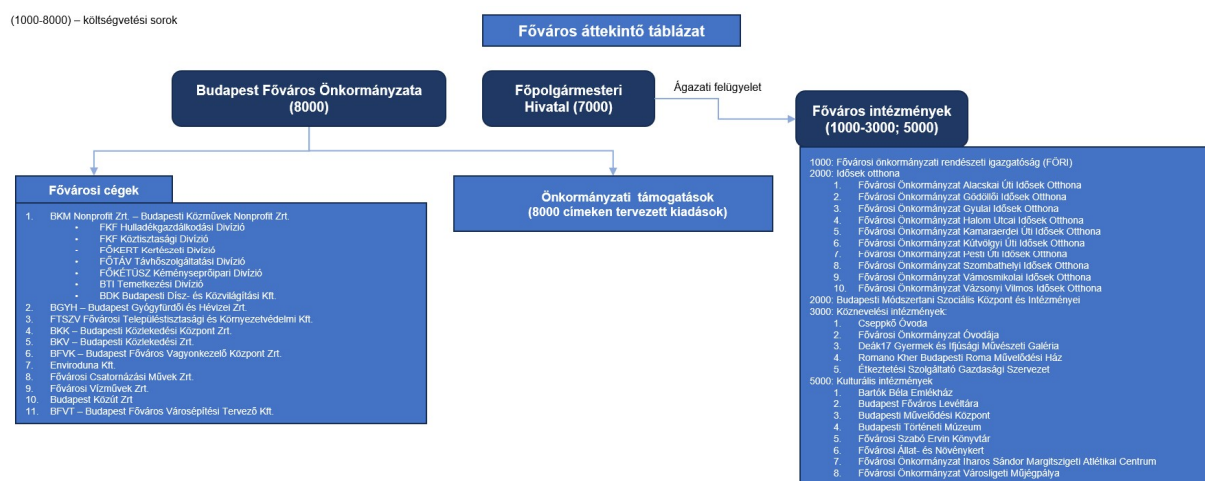
2 Bevezetés

Az önkormányzati intézményfinanszírozás az államháztartáson belül azt a folyamatot jelenti, amelynek során az önkormányzatok az általuk fenntartott költségvetési szervek (például óvodák, szociális intézmények, kulturális intézmények, városi gazdasági társaságok stb.) működéséhez és feladataik ellátásához forrásokat biztosítanak. Ez a finanszírozás történhet saját forrásból, állami támogatásból vagy más külső forrásból (pl. EU-s pályázatok).

Az önkormányzati intézményfinanszírozás kereteit több jogszabály szabályozza, a legfontosabbak a következők:

- **Magyarország Alaptörvénye:** Alapvető rendelkezéseket tartalmaz az államháztartás működéséről, valamint kimondja, hogy az önkormányzatok önálló gazdálkodást folytatnak.
- **2011. évi CXCV. törvény az államháztartásról (Áht.):** Meghatározza a költségvetési szervek alapításának, irányításának és felügyeletének, finanszírozásának általános szabályait.
- **368/2011. (XII. 31.) Korm. rendelet az államháztartás működési rendjéről (Ámr.):** Részletes szabályokat tartalmaz a költségvetési szervek működésére, pénzügyi lebonyolítására vonatkozóan.
- **Költségvetési törvény (évente):** Tartalmazza az önkormányzatoknak járó normatív, feladatalapú és egyedi támogatásokat.
- **2011. évi CLXXXIX. törvény Magyarország helyi önkormányzatairól (Mötv.):** Az **Mötv.** a helyi önkormányzatok működésének keretjogszabálya. Meghatározza a helyi önkormányzatok jogállását, működését és hatásköreit, beleértve a költségvetési szerv alapítására és működtetésére vonatkozó előírásokat

3 A fővárosi költségvetés áttekintő táblázata

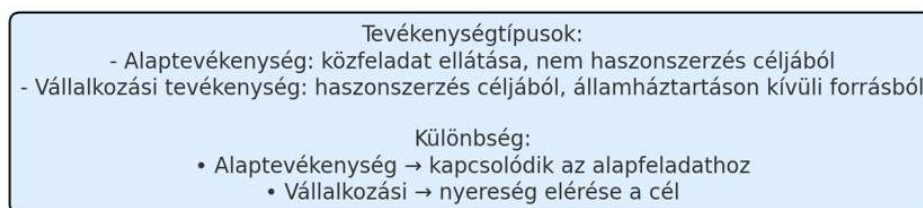


1. Ábra: Fővárosi áttekintés

Jelen dokumentum célja az 1. ábrán látható fővárosi áttekintő táblázat szerveinek költségvetési keretek áttekintése és értelmezése.

4 A költségvetési szerv fogalma, tevékenységei, alapítása

A költségvetési szerv **jogi személyiségéből** adódóan bármilyen olyan jogot megszerezhet és kötelezettséget vállalhat, amely megszerzését vagy vállalását törvény kifejezetten nem tiltja. A költségvetési szerv **tevékenysége alaptevékenység** vagy **vállalkozási tevékenység** lehet. Az alaptevékenység körébe a költségvetési szerv szakmai alapfeladatai és e feladatok ellátását elősegítő más, nem haszonszerzés céljából végzett tevékenysége tartozik. A vállalkozási tevékenység minden esetben haszonszerzés céljából, államháztartáson kívüli forrásból végzett tevékenység. Az alap- és a vállalkozási tevékenység között tehát alapvetően aszerint tehető különbség, hogy míg az alaptevékenység minden esetben kapcsolódik a költségvetési szerv alapfeladatához, és annak ellátása nem irányul haszonszerzésre, a vállalkozási tevékenység végzése nem kötelező és annak célja nyereség elérése.



2. Ábra: Tevékenységtípusok

A költségvetési szerv alapítására az Áht. négy együttes feltételt állapít meg, amely szerint költségvetési szerv akkor alapítható, ha:

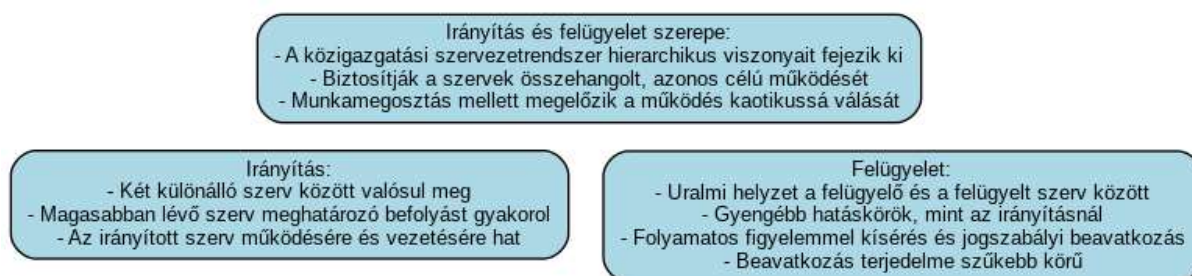
1. a közfeladat alaptevékenységként való ellátása ebben a formában biztosítható,
2. a működéséhez szükséges feltételek adottak,
3. az ellátandó feladat hatékonyan teljesíthető,
4. a költségvetési szerv működtetéséhez szükséges pénzügyi fedezet rendelkezésre áll.

5 A költségvetési szervek irányítása, felügyelete

Az **irányítás és a felügyelet** a közigazgatás egyes alrendszerei közötti viszony és az alrendszereken belüli kapcsolatrendszer és működés lényegi elemei, amelyek a közigazgatási szervezetrendszer egészét áthatják, és amelyeknek a lényegét, ideértve a közhatalmi tartalmukat, a közigazgatás sajátosságai adják. E fogalmak fejezik ki a közigazgatás felépítésére és működésére jellemző **hierarchikus viszonyt**, azaz az egyes ágazati vagy funkcionális alapon szervezett és különböző területi szinteken működő szervek alá-fölérendeltségben való működését. Az irányítás és a felügyelet azok az eszközök, amelyek lehetővé teszik, hogy az alárendelt szervek hatékonyan, összehangoltan és egységes elvek mentén, azonos cél megvalósítása érdekében fejtsék ki a tevékenységüket. Az irányítás és a felügyelet biztosítja tehát azokat a jogosítványokat az irányító szerv számára, amelyek lehetővé teszik, hogy a szervek között munkamegosztás következtében a közigazgatás működése ne váljon kaotikussá. E hatáskörök tehát az irányított és felügyelt szervezetek működését érintik, befolyásolják, így azok elsősorban szervezetjogi hatáskörnek tekinthetők.

Az irányítás mindig két különálló szerv között megvalósuló tevékenység, amelynek a keretében a hierarchiában magasabban lévő irányító szerv meghatározó befolyást gyakorol az irányított szerv működési viszonyai tekintetében, és amely szinte minden esetben az irányított szerv vezetésére hat.

A felügyelet is mint a szervezetrendszeri igazgatás eszköze, minden esetben egyfajta uralmi helyzetet feltételez a felügyeletet gyakorló szerv és a felügyelt szerv között, de a felügyeletet gyakorló szervezet minden esetben gyengébb hatáskörök illetik meg, mint az irányító szervezet. A felügyelet leggyakrabban a felügyelt szerv tevékenységének folyamatos figyelemmel kísérése, illetve valamely jogszabályban biztosított beavatkozási lehetőség útján valósul meg. Ez a beavatkozás azonban nem terjed ki a felügyelt szerv tevékenységének minden részletére, és a beavatkozás terjedelme is szűkebb körű, mint az irányítás esetében. A felügyeleti hatáskörökhöz szervei, fenntartói, az ellenőrzött szerv működésének a megváltoztatását is eredményező intézkedési jog jellemzően nem társul, hozzátartozik azonban a törvényességi jellegű intézkedések megtétele.



3. Ábra: Irányítás és felügyelet

Az Áht. az irányítási jogviszony tartalmát valamennyi költségvetési szervere kiterjedően állapítja meg, tekintet nélkül a költségvetési szerv által ellátott közfeladatra. Ez azt jelenti, hogy ezek a hatáskörök alkalmazandók a közigazgatási feladatokat ellátó költségvetési szervekre, így az államigazgatási feladatokat ellátó állami és önkormányzati szervekre és az önkormányzati feladatokat ellátó önkormányzati szervekre és a közigazgatási feladatot nem végző, jellemzően közszolgáltatási jellegű feladatokat ellátó költségvetési szervekre, fenntartva annak a lehetőségét, hogy törvény eltérően határozza meg az irányítási és felügyeleti hatásköröket.

Az Áht. alapján az irányítási hatáskörök

1. a költségvetési szerv alapítása, átalakítása és megszüntetése, ideértve az alapító okirat és annak módosítása, valamint a megszüntető okirat kiadására vonatkozó hatáskör gyakorlását,
2. a költségvetési szerv szervezeti és működési szabályzatának jóváhagyása,
3. a költségvetési szerv vezetésére kinevezés vagy megbízás adása, a költségvetési szerv vezetőjének felmentése vagy a vezetői megbízás visszavonása, és - ha törvény vagy kormányrendelet másként nem rendelkezik - a költségvetési szerv vezetőjével kapcsolatos egyéb munkáltatói jogok gyakorlása,
4. a költségvetési szerv gazdasági vezetőjének kinevezése vagy megbízása, felmentése vagy megbízásának visszavonása,
5. a költségvetési szerv tevékenységének törvényességi, szakszerűségi és hatékonysági ellenőrzése,

6. a költségvetési szerv döntésének megsemmisítése, szükség szerint új eljárás lefolytatására való utasítás,
7. jogszabályban meghatározott esetekben a költségvetési szerv döntéseinek előzetes vagy utólagos jóváhagyása,
8. egyedi utasítás kiadása feladat elvégzésére vagy mulasztás pótlására,
9. jelentéstételre vagy beszámolóra való kötelezés,
10. a költségvetési szerv kezelésében lévő közérdekű adatok és közérdekből nyilvános adatok

Az Áht. szerint a költségvetési szerv felügyelete (ha törvény eltérően nem rendelkezik)

1. a költségvetési szerv alapító okiratának kiadását,
2. a költségvetési szerv szervezeti és működési szabályzatának jóváhagyását,
3. a költségvetési szerv vezetőjének, gazdasági vezetőjének kinevezését és felmentését,
4. a költségvetési szerv tevékenységének törvényességi, szakszerűségi és hatékonysági ellenőrzését és ezekkel összefüggésben a költségvetési szerv jelentéstételre kötelezését és az ehhez szükséges személyes adatok kezelését jelenti.

Ha az irányító szerv valamennyi irányítási hatáskör gyakorlására korlátozás nélkül jogosult, teljes irányítási hatáskőről beszélünk.

6 Az önkormányzati költségvetési szervek

Az önkormányzati költségvetési szervek, az önkormányzat által alapított, államháztartási rendszerbe tartozó intézmények, amelyek közfeladatokat látnak el. A helyi önkormányzat képviselő-testülete határozattal dönt az intézmény alapításáról. Az intézménynek meg kell határozni az alaptevékenységét, szervezeti és működési szabályzatát és alapító okiratát. Az alapító okirat tartalmazza a költségvetési szerv közfeladatát és szakmai alaptevékenységeit, továbbá ezek kormányzati funkció szerinti megjelölését, és főtevékenységének államháztartási szakágazati besorolását. A fenntartó önkormányzat költségvetési rendeletében dönt az intézményeket megillető előirányzatokról. A költségvetési szerv a rendelkezésére álló előirányzatok figyelembevételével gazdálkodik. Az intézményvezető személyes felelősséggel tartozik az intézmény szabályszerű gazdálkodásáért. A gazdálkodás során biztosítani kell az előirányzat-felhasználási ütemtervet, az ellenőrzési nyomvonalat és a belső szabályzatok betartását.

Az önkormányzati költségvetési szervek finanszírozása több forrásból tevődik össze:

- Irányítószervi támogatás: Az önkormányzat az éves költségvetésében előirányzatot biztosít az intézmény működésére. A támogatás havi, negyedéves vagy egyedi ütemezéssel kerül kiutalásra az intézmény részére
- Állami támogatás: Normatív vagy feladatalapú állami támogatás
- Saját bevétel
- Pályázati forrás: Hazai vagy Uniós működési vagy fejlesztési célú pályázatok
- Elkülönített állami alapokból származó támogatás

7 Budapest Főváros Önkormányzata által fenntartott intézmények finanszírozása

A Fővárosi Önkormányzat intézményeinek finanszírozása a fővárosi költségvetési rendelet alapján, jogszabályi keretek között, többszoros rendszerben történik. Az intézmények közfeladatokat látnak el, és működésükhöz a főváros, mint fenntartó különféle forrásokból biztosítja a pénzügyi fedezetet.

A Fővárosi Önkormányzat minden évben megalkotja az összevont költségvetési rendeletét, ez 2025. évben a 29/2024. (XII.31.) önkormányzati rendelet a főváros 2025. évi összevont költségvetéséről, amely tartalmazza: az intézményi kiadások és bevételek előirányzatait, az irányítószervi támogatás mértékét, az egyes ágazatok költségkereteit, és a működési, valamint fejlesztési célú kiadásokat. Az intézményfinanszírozás elemei:

7.1 Irányítószervi támogatás

A főváros az általa fenntartott költségvetési szerveknek pénzeszközt biztosít a működésükhöz. Ez a fő formája az intézményfinanszírozásnak. A költségvetési rendeletben rögzítve van az egyes intézményeknek nyújtott támogatás összege. A fenntartói támogatás fedezi a személyi juttatásokat, dologi kiadásokat és egyéb működési kiadásokat. A támogatást havi ütemezésben nyújtja a Fővárosi Önkormányzat.

7.2 Állami normatívák és támogatások továbbadása

Az állami költségvetésből érkező normatív, feladatalapú vagy egyedi támogatásokat (pl. szociális, kulturális normatívák) a főváros továbbítja az intézményei felé. Ezek **átengedett bevételként** jelennek meg, nem teljesen szabadon felhasználhatók.

7.3 Intézményi saját bevételek

Az intézmények az általuk beszedett bevételeket saját működésük finanszírozására használhatják fel, éves szinten beszámításra és beépítésre kerülnek az előirányzatba. A bevételek teljesítéséről havonta beszámolnak a fenntartónak a pénzforgalmi jelentésen keresztül. Saját bevétel lehet a térítési díj, szolgáltatási bevétel, bérleti díj, közhatalmi bevételek.

7.4 Pályázati és külső források

Az intézmények pályázhatnak hazai vagy uniós forrásokra, mely célhoz kötötten kerülnek felhasználásra.

8 Budapest Főváros Önkormányzata 2025. évi költségvetési rendeletének normaszövege alapján az intézményekre vonatkozó szabályok és az intézményfinanszírozás rendje

Budapest Főváros Önkormányzata 2025. évi költségvetési rendeletének normaszövege alapján az intézményekre vonatkozó szabályok és az intézményfinanszírozás rendje az alábbi.

Az intézmények a költségvetési rendeletben meghatározott címrendi bontásban kapnak előirányzatokat a működésükhöz. A **működési bevételek, fenntartói támogatások, állami támogatások**, valamint **átvett pénzeszközök** képezik az intézményi költségvetés bevételi oldalát. A fővárosi önkormányzati költségvetési szerveknek a költségvetésüket elemi szinten, az Áhsz. 15. melléklete szerinti rovatszintű bontásban, a rendeletben a rájuk vonatkozó fejezetben meghatározott összegekkel kell összeállítaniuk. A fővárosi önkormányzati költségvetési szerv tervezett bevételének elmaradása nem vonja maga után a fenntartói támogatás növekedését. A fővárosi önkormányzati költségvetési szerv kiadási előirányzatból kifizetést csak annyiban teljesíthet, amennyiben az annak fedezetét szolgáló bevételi előirányzat teljesülése azt biztosítja. Az intézmények gazdálkodása **előirányzat-felhasználási terv** szerint történik, amelyet a felügyeleti szerv hagy jóvá. Az **intézményi maradvány** előző évből áthozható, és az intézmény finanszírozásába beépülhet, de csak a felügyeleti szerv engedélyével használható fel. Az **intézmények pénzellátása** az önkormányzati kincstár útján, havi ütemezéssel történik, figyelembe véve a likviditási helyzetet.

A költségvetési fejezeteken belül a költségvetési címek megjelölése 6 jegyű címkódból és megnevezésből áll. A költségvetési szervek címkódjának 1–4. számjegye az intézmény azonosító száma, 5. számjegye mutatja, hogy rendelkezik-e gazdasági szervezettel, 6. számjegy a feladat jellegét jelöli (1. kötelező, 2. önként vállalt, 3. államigazgatási feladatok)

Az azonosító számok első számjegye a fővárosi **költségvetési intézményekhez** tartozó címek esetén **az intézmény ágazati besorolásától** függően:

- „1” a védelem,
- „2” a szociálpolitika,
- „3” a köznevelés,
- „5” a kultúra ágazatba tartozó intézményeknél;

A fővárosi önkormányzati költségvetési szervek részére irányító szervei támogatásként külön közgyűlési határozattal a „Budapest pótlék” fedezetének biztosítására juttatott összegnek megfelelő összeget az érintett költségvetési szervnek a személyi juttatások, illetve a munkaadókat terhelő járulékok és szociális hozzájárulási adó kiemelt előirányzatain belül elkülönítetten kell kezelni. A támogatás kizárólag a foglalkoztatottak részére fizetendő bér- és járulékkiadások fedezetére fordítható; a „Budapest pótlék” kulturális és szociálpolitikai intézmények esetében illetménykiegészítésként, köznevelési intézmények esetében pótlékként kerül számfejtésre a foglalkoztatottak részére. A „Budapest pótlék” mértékéről a szerv vezetője dönt, annak megállapítása határozatlan időre történik, figyelembe véve a Fővárosi Önkormányzat irányítása alá tartozó költségvetési szerveknél, vagy a Fővárosi Önkormányzat tulajdonában lévő gazdasági társaságoknál eltöltött jogviszony összesített időtartamát.

9 Előirányzat-módosítás és előirányzat-átcsoportosítás a fővárosi önkormányzati költségvetési szerveknél saját hatáskörben

- A bevételi előirányzatok tekintetében a fővárosi önkormányzati költségvetési szerv a bevételi előirányzatok esetében címen belül a kiemelt előirányzatok között saját hatáskörben is átcsoportosíthat az államháztartáson belülről és kívülről származó működési és felhalmozási célú támogatások előirányzatait illetően.
- A kiadási előirányzatok tekintetében a fővárosi önkormányzati költségvetési szerv saját hatáskörben is átcsoportosíthat a havi zárlati kimutatásai esetén egy alkalommal a) működési előirányzatok esetén címen belül a kiemelt előirányzatok között a főkönyvi könyvelésben rendezett előirányzat nyilvántartás szerinti érvényes költségvetési főösszegének 1%-áig, valamint b) az államháztartáson belülről és kívülről származó működési és felhalmozási célú támogatások felhasználásához kapcsolódó kiadási előirányzatok között.

Minimális az intézmények mozgástere, tekintettel arra, hogy a meglévő előirányzatokra vonatkozik a hatáskörük. A költségvetési szerv a jóváhagyott bevételi előirányzaton felüli többletbevételről és bevételelmaradásáról a főpolgármester dönt. A bevételi többletet akár el is vonhatja.

10 Az intézmények finanszírozása a költségvetésben

Az intézményi finanszírozás a költségvetésben a lent csatolt „Budapest Főváros Önkormányzata 2025. évi költségvetési előirányzatainak bemutatása 1-5000 címkódig” táblázatban található

A táblázatban szereplő **működési bevétel** oszlop megegyezik a korábbi leírás alapján az **intézmény saját bevételével**, például térítési díjakat, szolgáltatási és bérleti díjakat, valamint közhatalmi bevételeket tartalmaz, amelyeket az intézmény közvetlenül használhat fel működéséhez. A táblázat **finanszírozási bevétel** oszlopa pedig a korábbi leírásban szereplő **irányítószervi támogatást** foglalja magában, amely a fenntartótól érkezik, és a személyi, dologi, illetve egyéb működési kiadások fedezetét biztosítja.

Fejezet	Címkód	Címkód megnevezése	Működési kiadás	Működési bevétel	Felhalmozási kiadás	Felhalmozási bevétel	Finanszírozási kiadás	Finanszírozási bevétel	Bevétel összesen	Kiadás összesen
1.	100100	Fővárosi Önkormányzati Rendszertani Igazgatóság összesen	3 922 636 344	89 600 000	0	0	0	3 833 036 344	3 922 636 344	3 922 636 344
2.	210301	Fővárosi Önkormányzat Alacskai Úti Idősek Otthona	2 381 349 797	621 550 420	21 000 000	0	0	1 780 799 377	2 402 349 797	2 402 349 797
3.	210401	Fővárosi Önkormányzat Vázsonyi Vilmos Idősek Otthona (Rózsa utca)	2 533 190 513	668 449 188	26 000 000	86 100	0	1 890 655 225	2 559 190 513	2 559 190 513
4.	210601	Fővárosi Önkormányzat Halom Utcai Idősek Otthona	2 410 571 219	752 482 800	16 942 704	580 000	0	1 674 451 123	2 427 513 923	2 427 513 923
5.	210700	Fővárosi Önkormányzat Kamarai Uti Idősek Otthona összesen	4 274 653 217	1 351 936 000	124 614 173	0	0	3 047 331 390	4 399 267 390	4 399 267 390
6.	210801	Fővárosi Önkormányzat Kútvolgyi Úti Idősek Otthona	1 998 457 311	610 083 000	12 000 000	0	0	1 400 374 311	2 010 457 311	2 010 457 311
7.	210900	Fővárosi Önkormányzat Pesti Úti Idősek Otthona összesen	3 374 976 228	1 052 916 826	35 000 000	0	0	2 357 059 402	3 409 976 228	3 409 976 228
8.	211401	Fővárosi Önkormányzat Godóllói Idősek Otthona	2 446 164 595	718 500 000	27 000 000	484 000	0	1 754 180 595	2 473 164 595	2 473 164 595
9.	211500	Fővárosi Önkormányzat Gyulai Idősek Otthona összesen	2 202 346 139	576 230 000	118 050 000	200 000	0	1 745 966 139	2 320 396 139	2 320 396 139
10.	212000	Fővárosi Önkormányzat Szabolcsfalvi Idősek Otthona összesen	1 691 506 319	452 871 941	20 000 000	41 200	0	1 258 595 178	1 711 506 319	1 711 506 319
11.	212301	Fővárosi Önkormányzat Városmiklósi Idősek Otthona	1 283 445 419	282 994 000	13 000 000	0	0	1 013 451 419	1 296 445 419	1 296 445 419
12.	212700	Budapesti Módszertani Szociális Központ és Intézményei összesen	10 068 508 303	1 814 328 116	357 450 000	27 400 000	0	8 584 230 187	10 425 958 303	10 425 958 303
13.	390411	Fővárosi Önkormányzat Óvodája	293 278 395	521 726	1 800 000	0	0	294 556 669	295 078 395	295 078 395
14.	390421	Cseppkő Óvoda	275 228 527	280 010	3 000 000	0	0	277 948 517	278 228 527	278 228 527
15.	390431	Romano Kher Budapesti Roma Művelődési Ház	216 169 816	1 032 000	18 000 000	0	0	233 137 816	234 169 816	234 169 816
16.	390441	Deák17 Gyermek- és Ifjúsági Művészeti Galéria	143 849 713	500 000	2 300 000	0	0	145 649 713	146 149 713	146 149 713
17.	390501	Étkeztetési Szolgáltató Gazdasági Szervezet	5 890 580 879	1 351 028 089	87 301 326	0	0	4 627 054 116	5 978 082 205	5 978 082 205
18.	540100	Fővárosi Szabó Ervin Könyvtár összesen	4 536 962 669	624 766 105	212 529 150	0	0	4 124 725 714	4 749 491 819	4 749 491 819
19.	540111	Budapesti Művelődési Központ	187 918 863	9 068 029	3 810 000	0	0	182 660 834	191 728 863	191 728 863
20.	550100	Budapesti Történeti Múzeum összesen	4 550 914 629	958 008 970	83 198 136	0	0	3 676 104 195	4 634 112 765	4 634 112 765
21.	550111	Bartók Béla Emlékház	137 486 535	40 397 450	56 305 450	0	0	153 394 535	193 791 985	193 791 985
22.	560101	Budapest Főváros Levéltára	2 179 420 033	156 417 178	70 866 000	248 784	0	2 093 629 071	2 250 295 033	2 250 295 033
23.	570100	Fővárosi Állat-és Növénykert összesen	7 603 875 337	4 905 007 000	19 050 000	0	0	2 717 918 337	7 622 925 337	7 622 925 337

1. Táblázat: Budapest Főváros Önkormányzata 2025. évi költségvetési előirányzatainak bemutatása 1-5000 címkódok (Az adatok forintban értendők; Hivatkozás: <https://budapest.hu/api/file/doc/fovarosi-kozlony-2024-24.pdf> - 75. oldal alapján)

11 Összefoglaló – az elméleti keretrendszer legfontosabb megállapításai

A fenti elméleti háttér ismeretanyagának áttekintése kérdés-válasz formában:

- Kérdés: Mit jelent az önkormányzati intézményfinanszírozás fogalma?
- Válasz: Az önkormányzat által fenntartott költségvetési szervek működéséhez és feladataik ellátásához szükséges források biztosítása saját, állami vagy külső forrásból.
- Kérdés: Soroljon fel három jogszabályt, amely meghatározza az önkormányzati intézményfinanszírozás kereteit!
- Válasz: Magyarország Alaptörvénye, 2011. évi CXCV. törvény az államháztartásról (Áht.), 2011. évi CLXXXIX. törvény Magyarország helyi önkormányzatairól (Mötv.).
- Kérdés: Mi a különbség a költségvetési szerv alaptervékenysége és vállalkozási tevékenysége között?
- Válasz: Az alaptervékenység közfeladat ellátásához kapcsolódik és nem haszonszerzés céljából történik, míg a vállalkozási tevékenység nyereség elérése érdekében, államháztartáson kívüli forrásból történik.
- Kérdés: Mely négy feltételnek kell teljesülnie költségvetési szerv alapításához?
- Válasz: 1) A közfeladat ebben a formában biztosítható, 2) A működéshez szükséges feltételek adottak, 3) A feladat hatékonyan teljesíthető, 4) A pénzügyi fedezet rendelkezésre áll.
- Kérdés: Mi a különbség az irányítás és a felügyelet között a költségvetési szervek működésében?
- Válasz: Az irányítás szélesebb jogkört ad az irányító szervnek (pl. kinevezések, döntések megsemmisítése), míg a felügyelet főként törvényességi és szakszerűségi ellenőrzést jelent, szűkebb beavatkozási lehetőségekkel.
- Kérdés: Milyen fő forrásokból finanszírozhatja magát egy önkormányzati költségvetési szerv?
- Válasz: Irányítószervi támogatás, állami támogatás (normatív vagy feladatalapú), saját bevétel, pályázati források, elkülönített állami alapok támogatása.
- Kérdés: Mit tartalmaz egy önkormányzati költségvetési szerv alapító okirata?
- Válasz: A közfeladat és szakmai alaptervékenységek leírását, kormányzati funkció szerinti megjelölést, főtevékenység államháztartási szakágazati besorolását.
- Kérdés: Mi az a „Budapest pótlék” és mire fordítható?
- Válasz: A fővárosi önkormányzat által egyes költségvetési szerveknek adott, külön előirányzaton kezelt bér- és járulékfedezet; kizárólag foglalkoztatottak bérezésére és járulékaira használható.

- Kérdés: Milyen korlátozások vonatkoznak az önkormányzati költségvetési szervek előirányzat-átcsoportosítási jogára?
- Válasz: Saját hatáskörben csak meghatározott mértékig és címeken belül lehet átcsoportosítani; a bevételi többlet elvonható a fenntartó által.

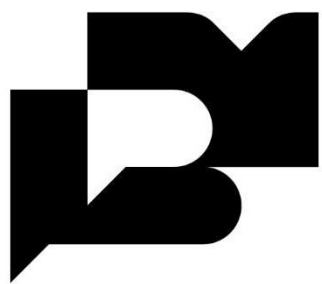
- Kérdés: A költségvetési táblázatban mi a különbség a „működési bevétel” és a „finanszírozási bevétel” között?
- Válasz: A működési bevétel az intézmény saját bevétele (pl. térítési díj), a finanszírozási bevétel pedig a fenntartótól kapott irányítaszervi támogatás.

12 Forrásjegyzék

- **Budapest Főváros Önkormányzata 2025. évi költségvetés** - Hivatkozás: <https://budapest.hu/api/file/doc/fovarosi-kozlony-2024-24.pdf>
- **Magyarország Alaptörvénye:** Alapvető rendelkezéseket tartalmaz az államháztartás működéséről, valamint kimondja, hogy az önkormányzatok önálló gazdálkodást folytatnak.
- **2011. évi CXCV. törvény az államháztartásról (Áht.):** Meghatározza a költségvetési szervek alapításának, irányításának és felügyeletének, finanszírozásának általános szabályait.
- **368/2011. (XII. 31.) Korm. rendelet az államháztartás működési rendjéről (Ámr.):** Részletes szabályokat tartalmaz a költségvetési szervek működésére, pénzügyi lebonyolítására vonatkozóan.
- **Költségvetési törvény (évente):** Tartalmazza az önkormányzatoknak járó normatív, feladatalapú és egyedi támogatásokat.
- **2011. évi CLXXXIX. törvény Magyarország helyi önkormányzatairól (Mötv.):** Az **Mötv.** a helyi önkormányzatok működésének keretjogszabálya. Meghatározza a helyi önkormányzatok jogállását, működését és hatásköreit, beleértve a költségvetési szerv alapítására és működtetésére vonatkozó előírásokat

13 Ábrajegyzék

1. Ábra: Főváros áttekintése.....	4
2. Ábra: Tevékenységtípusok.....	5
3. Ábra: Irányítás és felügyelet.....	6



BP Műhely